

Projekt wykonawczy aranżacja wnętrz

Inwestycja	PRZEBUDOWA BUDYNKU MIEJSKIEJ BIBLIOTEKI PUBLICZNEJ IM. GALLA ANONIMA W GŁOGOWIE
Adres inwestycji	UL. JEDNOŚCI ROBOTNICZEJ 15, 67-200 GŁOGÓW JEDN. EWID. 020301_1 MIASTO GŁOGÓW OBRĘB EWID. 0004 CHROBRY, DZIAŁKA NR EWID. 189
Inwestor zamawiający	MIEJSKA BIBLIOTEKA PUBLICZNA IM. GALLA ANONIMA W GŁOGOWIE
Adres zamawiającego	UL. JEDNOŚCI ROBOTNICZEJ 15, 67-200 GŁOGÓW
Kategoria	IX
Branża	ARANŻACJA WNĘTRZ - PROJEKT ZAMIENNY
Projekt wnętrz	Agnieszka Opiela technik plastik

Głogów – 06 maj 2025

SPIS ZAWARTOŚCI OPRACOWANIA

STRONA TYTUŁOWA

SPIS RYSUNKÓW

OPIS TECHNICZNY

CZĘŚĆ RYSUNKOWA – RZUTY , PRZEKROJE

SPIS RYSUNKÓW:

AW 1 RZUT PIWNICY Z UKŁADEM MEBLOWYM
AW 2 RZUT PARTERU Z UKŁADEM MEBLOWYM
AW 3 RZUT PIĘTRA Z UKŁADEM MEBLOWYM
AW 4 PRZEKRÓJ A, B
AW 5 PRZEKRÓJ C, D
AW 6 PRZEKRÓJ E, F, G
AW 10 PRZEKRÓJ - A, B
AW 11 PRZEKRÓJ – C,E
AW 12 PRZEKRÓJ - D,F
AW 13 TABLICE CHMURKI
AW17 TAPETA Z MCEM CHROBOTKIEM
AW18 TAPETY W REGAŁACH

RYSUNKI MEBLI

OPIS TECHNICZNY

SPIS TREŚCI

1	INFORMACJE OGÓLNE.....	5
2	PODSTAWA OPRACOWANIA.....	5
3	INFORMACJA DOTYCZĄCA OBIEKTU.....	5
4	DANE LICZBOWE.....	5
5	PRZEDMIOT I ZAKRES OPRACOWANIA.....	7
6	WARUNKI DOSTĘPNOŚCI DLA OSÓB NIEPEŁNOSPRAWNYCH.....	7
7	ZAKRES OGÓLNY INWESTYCJI.....	8
8	SZCZEGÓŁOWY ZAKRES PRAC OBEJMUJE.....	8
9	WYMAGANIA MATERIAŁOWE.....	9
10	ROZWIĄZANIA MATERIAŁOWE.....	9
11	OPIS ROZWIĄZAŃ FUNKCJONALNO - PRZESTRZENNYCH.....	17
12.	ZESTAWIENIE ILOŚCI ZBIORÓW W PROJEKTOWANYCH PRZESTRZENIACH.....	22
13	IDEA I POMYSŁ.....	22
14	ROZWIĄZANIA I POMYSŁY W PRZESTRZENI.....	22
15	UWAGA KOŃCOWA.....	25
16.	CZĘŚĆ RYSUNKOWA.....	26

INFORMACJE OGÓLNE

1.1 Nazwa inwestycji

Przebudowa budynku Miejskiej Biblioteki Publicznej im. Galla Anonima w Głogowie. Projekt zamienny.

1.2 Inwestor

Miejska Biblioteka Publiczna im. Galla Anonima w Głogowie
ul. Jedności Robotniczej 15 , 67-200 Głogów

1.3 Adres inwestycji

ul. Jedności Robotniczej 15 , 67-200 Głogów
jedn. ewid. 020301_1 Miasto Głogów, obręb ewid. 0004 Chrobry, dz. nr ewid. 189

1.4 Jednostka projektowa

Szanowany Dom sp. z o.o., ul. Ogrodowa 5a, 55-093 Kiełczów

1.5 Branża

Projekt wnętrz – techn. plastyk Agnieszka Opiela

2 PODSTAWA OPRACOWANIA

- Umowa zawarta pomiędzy Inwestorem a Jednostką projektującą
- Wizja lokalna
- Uzgodnienia robocze w siedzibie Inwestora oraz przekazywane drogą mailową
- Przepisy i normy

INFORMACJA DOTYCZĄCA OBIEKTU

Budynek trzykondygnacyjny, dwie kondygnacje nadziemne i jedna częściowo podziemna (piwnica), w zabudowie wolnostojącej. Od strony wschodniej wejście główne do budynku biblioteki oraz wejście do części mieszkalnej budynku. Od strony zachodniej wejście do kotłowni.

Elewacja oraz gabaryty budynku pozostają bez zmian.

Obiekt wyposażony jest w następującą infrastrukturę techniczną:

- instalacja wodociągowa
- instalacja kanalizacji sanitarnej
- instalacja energetyczna
- instalacja gazowa

DANE LICZBOWE

Podstawowe parametry

powierzchnia zabudowy: 465,23m²

powierzchnia użytkowa łącznie: 860,34 m²

kubatura: 3713m³

wysokość pomieszczeń:

dla pomieszczeń piwnicznych	2,60m
dla pomieszczeń parteru	2.50m - 2,70m
dla pomieszczeń 1 piętra	2,54m - 2,74m

Zestawienie powierzchni użytkowych

PIWNICA

Nr pom.	Nazwa pomieszczenia	Materiał posadzki	Powierzchnia[m ²]
0.01	Klatka schodowa	istn. lastryko/pł. cera.	6,17
0.02	Korytarz	istn. lastryko	6,99

Przebudowa budynku Miejskiej Biblioteki Publicznej im. Galla Anonima w Głogowie

0.03	Pom. techniczne	Płytki gresowe techniczne	27,28
0.04	Kotłownia	Płytki gresowe techniczne	22,91
0.05	Serwerownia	Płytki gresowe techniczne	16,24
0.06	Magazyn 2	Płytki gresowe techniczne	14,56
RAZEM			94,15

PARTER

Nr pom.	Nazwa pomieszczenia	Materiał posadzki	Powierzchnia[m ²]
1.01	Wiatrołap	Pł. gres./wycier. system.	6,64
1.02	Hol	Płytki gresowe	41,99
1.03	Toaleta M	Płytki gresowe	6,93
1.04	Wypożyczalnia	Panele winylowe	289,57
1.05	Opracowanie zbiorów	Panele winylowe	22,95
1.07	Toaleta K i niepełnospr.	Płytki gresowe	7,40
1.08	Klatka schodowa	Płytki gresowe	6,83
RAZEM			382,31

PIĘTRO

Nr pom.	Nazwa pomieszczenia	Materiał posadzki	Powierzchnia[m ²]
2.01	Hol	Płytki gresowe	48,96
2.02	Toaleta M	Płytki gresowe	7,21
2.03	Wypożyczalnia dziecięca i czytelnia	Panele winylowe	156,78
2.04	Pomieszczenie dla pracowników	Panele winylowe	18,33
2.05	Sekretariat	Panele winylowe	16,18
2.06	Korytarz	Płytki gresowe	13,55
2.07	Pom. Gosp.	Płytki gresowe	2,85
2.08	Pom. socjalne	Płytki gresowe	6,32
2.09	Księgowność	Panele winylowe	29,69
2.10	Księgowność	Panele winylowe	17,80
2.11	Pom. techniczne	Płytki gresowe	4,30
2.12	WC dla personelu	Płytki gresowe	3,62
2.13	Toaleta K i niepełnospr.	Płytki gresowe	5,13
2.14	Klatka schodowa	płytki ceramiczne	6,74
2.15	Korytarz	płytki ceramiczne	5,48
2.16	Biuro 3 gab. dyrektora	Panele winylowe	17,12
2.17	Biuro 4	Panele winylowe	11,14
2.18	Pomieszczenie socjalne	płytki ceramiczne	9,11
2.19	WC personelu	Płytki gresowe	3,57
RAZEM			383,88

WARUNKI DOSTĘPNOŚCI DLA OSÓB NIEPEŁNOSPRAWNYCH

- zastosowanie miejsca chwilowego wypoczynku w holu budynku,
- zastosowanie systemu odnajdowania drogi poprzez napisy informacyjne umieszczone na drzwiach na wysokości osoby pochylonej
- zastosowanie plany tyflograficznego budynku
- zastosowanie pętli indukcyjnej przy stanowiskach obsługi
- wprowadzenie elementów wystroju wewnątrz w celu ocieplenia przestrzeni poprzez zastosowanie chrobotka reniferowego

6 WYMAGANIA MATERIAŁOWE

Wszelkie produkty i wyroby stosowane przez firmy wykonawcze, poza wskazanymi w projekcie muszą w instalowaniu materiałów i wyrobów nie odbiegać w ich charakterystyce i parametrach od właściwości i uwarunkowań podanych w projekcie. Zmiany i odstępstwa od projektu wymagają zgody projektanta. Wykonawca jest zobligowany użyć do realizacji materiałów posiadających odpowiednie dokumenty potwierdzające dopuszczenie do stosowania w budownictwie, takie jak :

- atesty
- aprobaty techniczne
- deklaracje zgodności
- certyfikaty zgodności

Jakość wykonawstwa i materiałów musi być zgodna z obowiązującymi normami oraz odpowiednimi przepisami.

Jeśli wykonawca zamierza użyć w jakimś szczególnym przypadku materiały lub urządzenia zamiennie, inne niż przewidziane w projekcie wykonawczym, poinformuje o takim zamiarze projektanta i uzyska od niego zgodę. Wybrany i zatwierdzony zamienny typ materiału lub urządzenia musi odpowiadać parametrom przyjętego w projekcie materiału lub urządzenia lub posiadać parametry wyższe.

7 ROZWIĄZANIA MATERIAŁOWE

Wszystkie ujęte w projekcie materiały, wyroby, urządzenia i technologie zostały przedstawione przykładowo, z możliwością zamiany na inne o tych samych parametrach i estetyce. Wprowadzenie zmian jest możliwe, na podstawie pisemnej akceptacji Inwestora i projektanta.

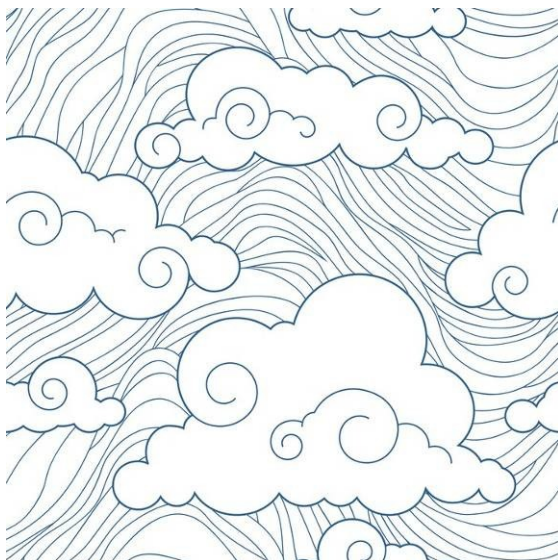
Przy realizacji należy wziąć pod uwagę podwyższony standard i reprezentacyjny charakter ogólnodostępnych wnętrz oraz odporność na wandalizm zastosowanych materiałów i urządzeń. Kolory na poszczególnych rysunkach nie odzwierciedlają rzeczywistych i są wytworem maszyn drukujących, zatem dla identyfikacji poszczególnych odcieni i barw służą oznaczenia wg RAL i NCS.

8 MATERIAŁY WYKOŃCZENIOWE ŚCIAN

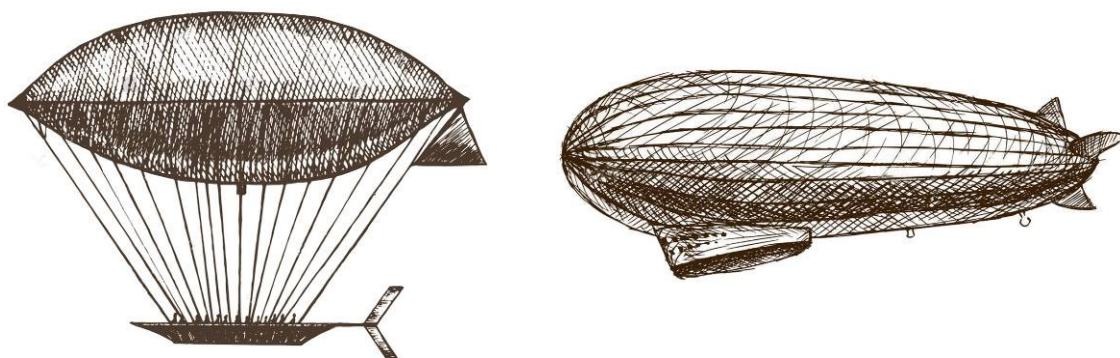
Przygotowanie powierzchni ścian i montaż tapet należy wykonać zgodnie z zaleceniami producenta. Pasy przyklejać jeden obok drugiego tak, aby ich krawędzie nie nachodziły na siebie i żeby nie było pomiędzy nimi odstępów.

Podłoże powinno być idealnie gładkie, czyste, suche. Dziury, pęknięcia i rysy wypełnić szpachlówką lub zaprawą gipsową. Nierówności i chropowatości (nawet tak drobne jak ziarenka piasku) zeszlifować papierem ściernym. Dzień przed położeniem tapety zagruntować podłoże preparatem do gruntowania albo rozcieńczonym klejem do tapet.

- **Tapety , naklejki ściennie** - Wykończenie wytypowanych ścian tapetami winylowymi, zgodnie z wskazanymi miejscami na rysunkach aranżacji wnętrz.



Tapeta z motywem chmur wg sprzedawcy PIXERS, wzór Chmury nr FO48881301



Naklejki - motyw statku z balonem. Drukowanie na folii bezbarwnej, matowej.
Istockphoto - nr 517803718-1024x1024.

Tapeta z mchem chrobotkiem. Szczegóły rysunek AW17



9 ROZWIĄZANIA I POMYSŁY W PRZESTRZENI

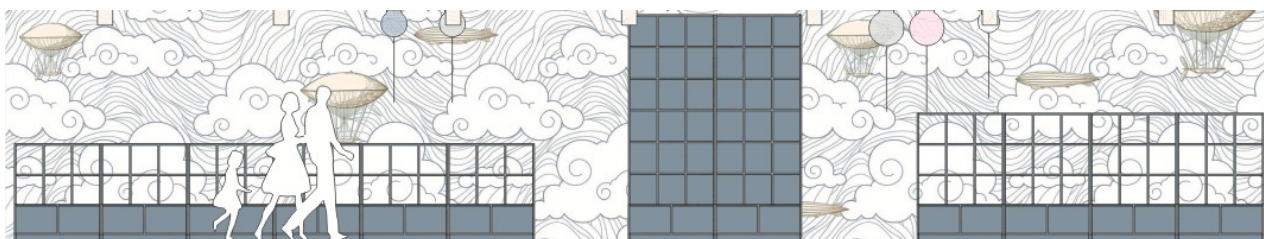
Wypożyczalnia dziecięca

Bujać w obłokach, mieć ulotne myśli, tworzyć rzeczy niemożliwe to cechy wzrastającej świadomości. Dziecięca głowa jest pełna marzeń i nie należy jej ograniczać, niech tworzy nowe światy, ożywia zwykłe przedmioty i ubarwia szarą rzeczywistość.

W tej strefie nieograniczona wyobraźnia i marzenia będą ukazane poprzez motywy chmur, zawieszone pod sufitem lampy w kształcie balonów, doniczki z kwiatami zawieszzone do góry nogami.

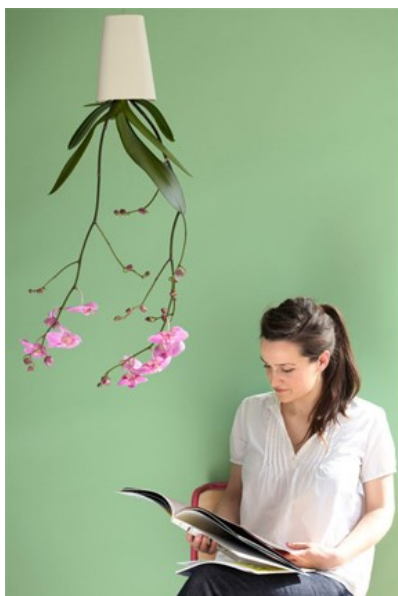
Tapety z motywem chmur i balonów na ścianach.

Widok jednej ze ścian w wypożyczalni.



Doniczka z kwiatami zawieszona do góry nogami, np. wg Sky Planter.

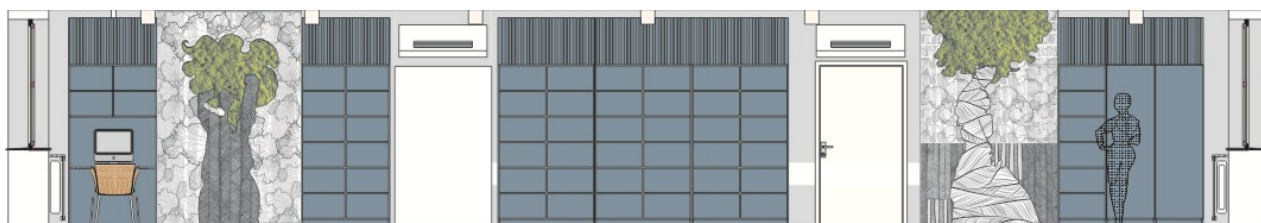
Takie rozwiązanie to przede wszystkim wewnętrzny system magazynowania wody, który dostarcza ją w odpowiedniej ilości bezpośrednio do korzeni bez wycieków. Dzięki temu, że doniczka jest odwrócona i woda bardzo szybko dostaje się do korzeni, oszczędza się jej nawet 90%. Podlewanie wykonuje się jedynie raz albo dwa razy na miesiąc.





Wypożyczalnia dla dorosłych to miejsce ewolucji i rozwijania myśli, przestrzeń do działania. Przedstawione na ścianach postaci kobiet z burzą włosów nawiązują do wysokich dojrzałych drzew. Głowa w formie korony drzewa wypełniona chrobotkiem w kolorze intensywnej zieleni symbolizują burzę myśli i pomysłów.

Widok na jedną ze ścian w wypożyczalni.



Wykorzystanie zielonego akcentu na ścianie i jego widok pozwoli przynieść ukojenie i odprężenie czytelnikom. Poza tym posiada pozytywny efekt akustyczny wyciszający pomieszczenie oraz jest naturalnym miernikiem wilgotności powietrza.



Chrobotek reniferowy to tzw. stabilizowany porost, pochodzący z subarktycznej Norwegii pozyskiwany z poszanowaniem środowiska. Jest to produkt w 100% ekologiczny, bezpieczny dla ludzi, posiada certyfikat ISO 9001 i 14001.

10 UWAGA KOŃCOWA

1. Przy sporządzaniu projektu **Projektant wykorzystał konkretne produkty – meble, oprawy oświetleniowe, płytki ściennie, okładziny ściennie**, bez czego niemożliwe byłoby stworzenie wiarygodnej wizualizacji projektowanego wnętrza.

2. Inwestor dopuszcza zamiany poszczególnych projektowanych elementów wykończenia i wyposażenia wnętrz będących przedmiotem niniejszego opracowania, pod warunkiem utrzymania projektowanego efektu wnętrza i zachowania parametrów technicznych i jakościowych nie gorszych niż w przykładowych zestawieniach.

Wymagana jest akceptacja Projektanta w zakresie formy, koloru, wykończenia powierzchni i parametrów technicznych dla zamiennych elementów.

3. Przed realizacją Wykonawca jest zobowiązany zweryfikować wszystkie wymiary w naturze, związane z planowanym wyposażeniem.

- Przede wszystkim przy wykonywaniu zabudowy regałów należy uwzględnić urządzenia techniczne zlokalizowane na ścianach. Należy je odsłonić, robiąc w plecach regałów otwory, w przypadku półek wchodzących w światło urządzeń, półkę należy zdemonstrować lub ustalić z Projektantem inne rozwiązanie.
- Wykonawca jest zobowiązany do przedstawienia do akceptacji Inwestora i Projektanta próbek elementów wyposażenia meblowego, materiałów i wyrobów do wykończenia wnętrz.
- Należy zastosować elementy wyposażenia meblowego, materiały i wyroby zaplanowane w przedmiotowej inwestycji uwzględnione w niniejszym opracowaniu.
- Dopuszcza się stosowanie materiałów, elementów wyposażenia meblowego, rozwiązań technicznych, technologicznych oraz urządzeń, wyrobów – równoważnych, o parametrach nie gorszych niż zastosowane w opracowaniu.
- Na etapie realizacji, stosowanie innych rozwiązań niż projektowe, należy uzgodnić z Inwestorem oraz Projektantem. Wszelkie zmiany w zakresie innych rozwiązań niż w projekcie powinny posiadać akceptację projektanta.

- Zapisana w specyfikacji kolorystyka i faktura elementów wyposażenia meblowego i wyrobów będzie podlegać weryfikacji na etapie realizacji zamówienia na podstawie przedstawianych przez Wykonawcę próbek.
- Wskazane w specyfikacji zobrazowania elementów wyposażenia meblowego i wyrobów nie wskazują konkretnego modelu wyposażenia, określają podane wzornictwo.
- Jakakolwiek zmiana w zakresie wskazanej przykładowej formy przestrzennej jest możliwa po uprzednim uzyskaniu akceptacji Inwestora i Projektanta.
- Dostawcy elementów wyposażenia meblowego, materiałów, wyrobów i urządzeń zobowiązani są do dostarczenia wszelkich aprobat, atestów, świadectw dopuszczenia i certyfikatów wymaganych prawem budowlanym, rozporządzeniami szczegółowymi i przepisami właściwymi w tym do stosowania w Polsce.

4. Wymóg kompletności

Niniejsze opracowanie zawiera najbardziej istotne elementy wyposażenia meblowego, materiałów, wyrobów i urządzeń oraz robót związanych z realizacją wyposażenia.

Roboty oraz elementy, które nie zostały ujęte i opisane wprost ale są niezbędne do realizacji zaplanowanego wyposażenia zostaną przewidziane przez Wykonawcę na podstawie analizy rysunków architektonicznych oraz specyfikacji technicznej, wykazu wyposażenia, kosztorysu ofertowego. Prace nie wspomniane w niniejszym opracowaniu, a które są niezbędne z punktu widzenia sztuki budowlanej zostaną przewidziane w oferowanej przez Wykonawcę cenie.

5. Wymóg zgodności

W przypadku wykrycia przez Wykonawcę jakichkolwiek różnic, niezgodności zawartych w poszczególnych częściach niniejszego opracowania taki fakt należy bezzwłocznie zgłosić do wyjaśnienia Projektantowi. Konsekwencje działań i decyzji wynikających z niezgodności a nie zgłoszonych Projektantowi, ponosi Wykonawca.

6. Dokumentacja na potrzeby Wykonawcy.

Wykonawca może opracować rysunki warsztatowe, montażowe na podstawie rysunków i detali niniejszego opracowania. Dokumentacja taka podlega procedurze zatwierdzenia przez Projektanta i akceptacji Inwestora. Koszty związane z potrzebą opracowania takiej dokumentacji ponosi Wykonawca.

*Opracowanie
Agnieszka Opiela*

16. CZĘŚĆ RYSUNKOWA